

模式标本产地 夏威夷群岛。

地理分布 台湾、西沙群岛；菲律宾，马里亚纳群岛，萨摩亚群岛，夏威夷，东非。

分类讨论 西沙群岛金银岛的标本头胸甲光滑，不具浓密刚毛，但其他特征与 Rathbun (1906)、Edmondson (1951) 及 Stephenson 和 Rees (1967a) 的描述相一致。

(79) 钩肢短桨蟹 *Thalamita chaptali* (Audouin et Savigny, 1825) (图 97, 图版 XI: 4)

Portunus chaptali Audouin & Savigny, 1825: 83, pl. 4, fig. 1.

Thalamita chaptali: A. Milne-Edwards, 1861: 360, 367; Rathbun, 1910: 365, fig. 44; Stephenson & Hudson, 1957: 327–328, figs. 2 F, 3 F, pl. 1, fig. 3, pls. 7 C, 10 B; Forest & Guinot, 1961: 34, figs. 21 a-b; Crosnier, 1962: 111, figs. 184, 189, 191; Stephenson & Rees, 1967a: 64; Stephenson, 1972b: 45; Dai *et al.*, 1986: 238, pl. 32(3), fig. 104 A(2); Dai & Yang, 1991: 258, pl. 32(3), fig. 104 A(2); Wee & Ng, 1995: 67, figs. 33 A-F; Huang & Yu, 1997: 138–139; Naiyanetr, 1998: 75; Ng, Wang, Ho & Shih, 2001: 20.

标本采集地 1♂2♀♀ (抱卵)，海南西瑁洲岛，1956. I. 1; 1♀，西沙群岛永兴岛，1982. IV. 6。

形态描述 头胸甲表面较隆，宽度约为长度的 1.4 倍，并具有短的、分散的硬刚毛。额后隆脊弓形隆起，侧胃区的不易辨认，中胃区的较明显，稍有起伏，在中部没有明显分开，鳃区中部的隆线与后鳃区隆脊不连接，心脊缺。额缘拱起，被中间缺刻分为 2 叶。内眼窝叶较额叶甚窄。前侧缘包括外眼窝角具 5 齿，前 3 齿较大，第 4 个最小，第 5 齿较第 4 个稍大亦最为尖锐。

第 2 触角基节具短的、小颗粒构成的隆脊，外侧较光滑。

第 3 颚足座节长约为宽的 1.5 倍；长节末缘内斜，与外缘相交呈弧形不向外突出。

螯足不对称。长节的前缘上具不等大的 3 齿，以第 1 齿最大而尖锐，从基部的表面到末齿以及后缘均具颗粒；腕节的内末角具 1 壮刺，外表面具不明显的刺和轻微的隆脊；掌节稍肿胀，背面具 2 隆脊及 5 枚刺，隆脊之间具不明显的刺，末端 2 刺退化成颗粒；外侧面光滑，具 1 隆脊延伸至不动指，隆脊随个体的大小及成熟度而异，隆脊常被磨钝，因此不易看出，内侧面光滑。雄性大螯指节短粗，小螯的指节细长。

游泳足的长节较长，长度约为宽度的 2.6 倍，前节后缘光滑。

雄性第 1 腹肢细长，末端呈钩形。近末部的内缘、外缘上生有不等长的刺，接近末端处的内缘上通常具 2 根较粗壮的刺。

雄性腹部第 6 节的宽大于长，尾节呈锐三角形。雌性腹部近圆形。

标本测量	头胸甲长/mm	头胸甲宽/mm
♂	12.7	18.0
♀	11.4	15.9

标本颜色 黄绿色。头胸甲颜色前半部较深，后半部较浅。螯足指节末部呈橘黄色，指端白色。

生境 生活于水深 5—40 m 的珊瑚礁缝隙及砂石底。

模式标本产地 埃及。

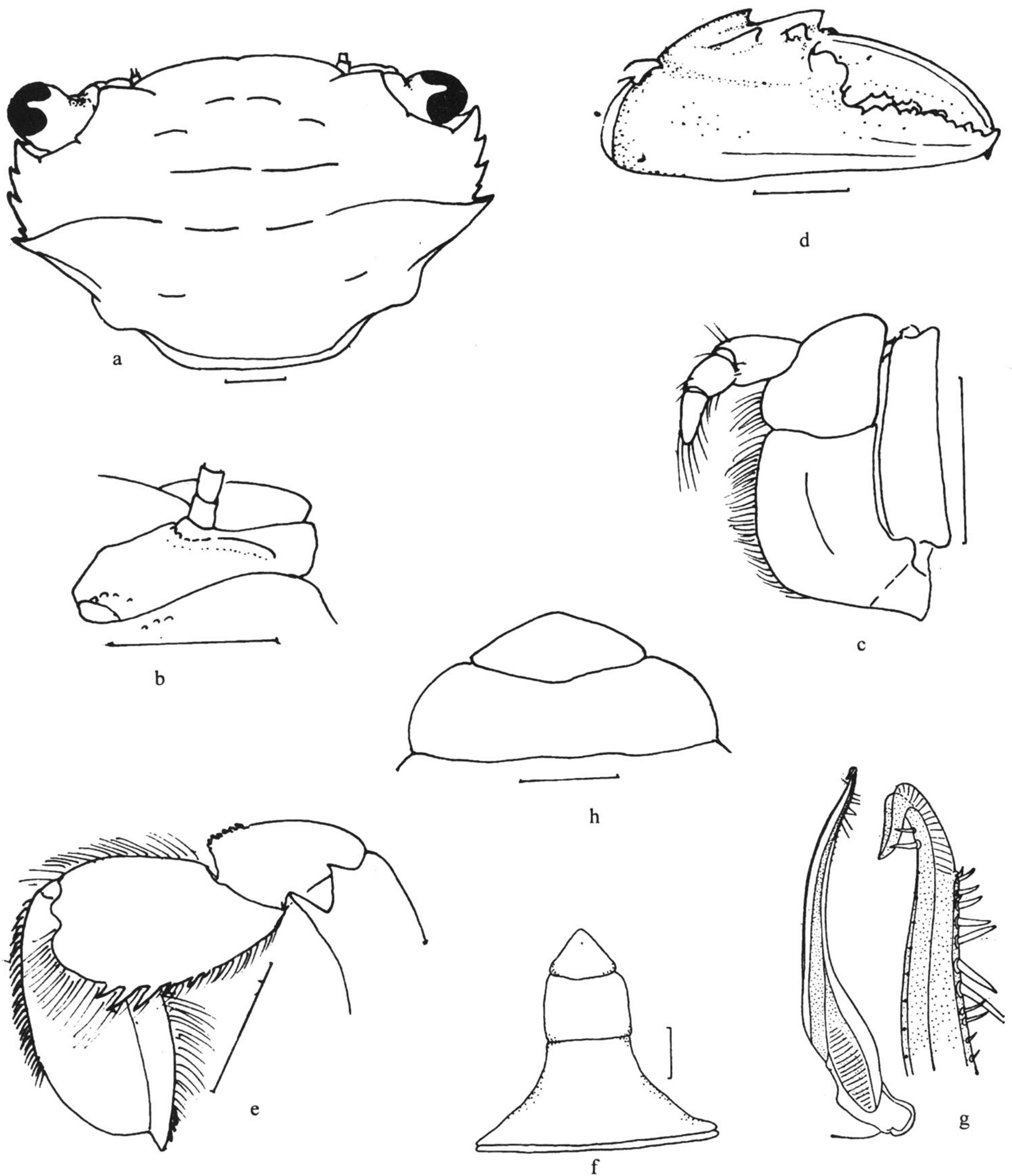


图 97 钩肢短桨蟹 *Thalamita chaptali* (Audouin et Savigny)

a. 头胸甲; b. 第 2 触角基节; c. 第 3 颚足; d. 右螯外侧面; e. 游泳足; f. 雄性腹部; g. 雄性第 1 腹肢及其末端放大 (仿戴爱云等, 1986); h. 雌性腹部末两节(标尺: 未注明者均为 1 mm)

地理分布 海南、台湾、西沙群岛；澳大利亚，新喀里多尼亚，所罗门群岛，塔希堤，马来西亚，新加坡，泰国，印度，斯里兰卡，红海，马达加斯加。

(80) 蓝足短桨蟹 *Thalamita coeruleipes* Jaequinot, 1846 (图 98, 图版 XI: 5)

Thalamita coeruleipes Jaequinot, 1846: pl. 5, figs. 6–10; Jaequinot & Lucas, 1853: 53–54, pl. 5, fig. 6; de Man, 1895: 568–569; 1896, fig. 12; Miyake, 1939: 171–172, pl. 12(1), fig. 1, text-fig. 1; Edmondson, 1954: 265–267, figs. 381-f, 39 a; Stephenson & Hudson, 1957: 329–330, figs. 2 P, 3 P, pl. 2, fig. 1, pls. 7 D, 9 B; Crosnier, 1962: 128, figs. 219 a-b, pl. 11, fig. 2; 2002: 419; Shen & Dai, 1964: 61; Stephenson & Rees, 1967: 64–65; Stephenson, 1972 b: 45; Sakai, 1976: 371, pl. 132, fig. 2; Yang & Dai, 1979: 81, fig. 5; Dai *et al.*, 1986: 227, pl. 30(5), fig. 135(1); Dai & Yang, 1991: 247–248, pl. 30(5), fig. 135(1); Chen, 1998: 252–253, fig. 18.

标本采集地 1♀(抱卵), 西沙群岛, 1957. XI; 8♂♂, 西沙群岛永兴岛, 1958. VI. 04; 1♂1♀, 西沙群岛东岛, 1965. III; 4♀♀, 西沙群岛石岛, 1975. V. 9; 1♂1♀, 西沙群岛东岛, 1975. VI. 10; 1♂, 西沙群岛石岛, 1976. II. 24; 1♂, 西沙群岛, 1976. III; 1♂, 西沙群岛金银岛, 1976. III. 12; 2♂♂1♀, 西沙群岛琛航岛, 1976. III. 14; 2♂♂2♀♀(抱卵), 西沙群岛东岛, 1976. IV. 24; 2♂♂, 西沙群岛永兴岛, 1980. V. 8; 3♂♂3♀♀(2抱卵), 西沙群岛东岛, 1980. V. 29; 1♂, 西沙群岛金银岛, 1982. III. 9; 1♂, 西沙群岛琛航岛, 1982. III. 9; 1♀, 西沙群岛琛航岛, 1982. III. 20; 1♂, 西沙群岛永兴岛, 1982. III. 29; 1♀(抱卵), 西沙群岛永兴岛, 1982. IV. 1; 1♂, 南沙群岛禄沙礁, 1989. V. 10。

形态描述 头胸甲的宽度约为长度的 1.5 倍, 表面不十分隆起, 覆盖着细小的坑点, 额区及侧胃区各具 1 对颗粒隆脊; 中胃区具 1 条, 横贯全区; 后胃区的 1 条, 在中部间断; 前鳃区的 1 对, 自颈沟起延伸至前侧缘末齿的基部。额分 6 齿, 大小相近, 中央 1 对前缘钝切, 侧齿前缘钝圆, 第 2 侧齿与内眼窝齿间有较宽的缝隙。内眼窝齿宽, 前缘拱曲, 腹内眼窝齿突出、尖锐。前侧缘共具 5 齿, 从前向后依次缩短, 末 2 齿较小。

第 2 触角基节具 2—3 枚锐齿。

第 3 颚足座节长略大于宽的 1.5 倍; 长节外末角角状, 稍外突。

两螯不对称, 长节前缘共具 3 齿, 腕节内末角具 1 弯向前方的锐刺, 外侧面具 3 枚小刺, 掌节背面具 5 刺, 外侧面具 3 条隆脊, 上部的 1 条为稀疏的结节, 内侧面、外侧面的上半部, 散布着一些圆钝结节, 指节尖锐, 两指内缘具大小不等的钝齿。

步足光滑, 游泳足长节后缘近末端具 1 刺, 前节后缘具 7—12 刺, 末端的某些刺已退化成结节。

雄性第 1 腹肢细长, 稍弯曲, 近中部肿胀, 末端趋尖, 末端外侧具 10 多根长刚毛及 3 枚大的钝结节。